

**Magyar nemesítésű fás dísznövények  
szervezett gondnokságának,  
termesztésének előkészítése**

**A gyűjtemény nyilvántartásba vétele, a  
fajta begyűjtése, a fajta rendszerezés  
kidolgozása, eljárási rendszerének  
kialakítása**

**2008**

**Készítette: Csikor Julianna**

## Tartalom

1. Bevezetés
2. A fajta felvétele a gyűjteménybe
3. A fajta azonosító adatai
4. A fajtavizsgálat rendszere és a kapcsolódó nyilvántartások
5. A fajta morfológiai adatainak meghatározása
6. A fajta fenológiai adatainak meghatározása
7. A technológiai, felhasználási jellemzők vizsgálata, gazdasági érték meghatározása
8. Megfigyelő lapok
  - Lombhullató díszfák morfológiai vizsgálata, rendszerezése
  - Lombhullató díszfák díszértékének bonitálása
  - Lombhullató díszfák fenológiai vizsgálata, rendszerezése
  - Lombhullató díszfák technológiai, felhasználási jellemzőinek vizsgálata, gazdasági értéke.
  - Lombhullató cserjék morfológiai vizsgálata, rendszerezése
  - Lombhullató cserjék díszértékének bonitálása
  - Lombhullató cserjék fenológiai vizsgálata, rendszerezése
  - Lombhullató cserjék technológiai, felhasználási jellemzőinek vizsgálata, gazdasági értéke.
  - Lomblevelű örökzöldek morfológiai vizsgálata, rendszerezése
  - Lomblevelű örökzöldek díszértékének bonitálása
  - Lomblevelű örökzöldek fenológiai vizsgálata, rendszerezése
  - Lomblevelű örökzöldek technológiai, felhasználási jellemzőinek vizsgálata, gazdasági értéke.
  - Tülevelű örökzöldek, fenyőfélék morfológiai vizsgálata, rendszerezése
  - Tülevelű örökzöldek, fenyőfélék díszértékének bonitálása
  - Tülevelű örökzöldek, fenyőfélék fenológiai vizsgálata, rendszerezése
  - Tülevelű örökzöldek, fenyőfélék technológiai, felhasználási jellemzőinek vizsgálata, gazdasági értéke.
  - Rózsa morfológiai vizsgálata, rendszerezése
  - Rózsa díszértékének bonitálása
  - Rózsa fenológiai vizsgálata, rendszerezése

Rózsa technológiai, felhasználási jellemzőinek vizsgálata, gazdasági értéke.

9. Bonítási segédlet

10. Mellékletek
- 1 sz. Együttműködési megállapodás
  - 2 sz. Weigela (rózsalonc) fajtaleírás UPOV irányelv szerint
  - 3 sz. Rózsa fajtaleírás UPOV irányelv szerint
  - 4 sz. Thuja fajtaleírás UPOV irányelv szerint
  - 5 sz. Weigela (rózsalonc) díszértékének bonitálása
  - 6 sz. Weigela (rózsalonc) fenológiai vizsgálata
  - 7 sz. Weigela (rózsalonc) technológiai, felhasználási jellemzőinek vizsgálata, gazdasági értéke bonitálása.

## **1. Bevezetés**

A termesztett dísznövények alapvetően sokfélék, s ennek megfelelően eltérő növénycsoportokba tartoznak. A **Magyar Dísznövények Gondnoksága** elsődlegesen a magyar nemesítésű, fás szárú dísznövények (fák, cserjék, rózsák) vizsgálatát tervezi. Az egyes csoportokon belül a termesztésben szerepet játszó fajok, fajták száma a piaci követelményeknek, a divatnak megfelelően eltérő és változó számú. A termesztés gazdaságossága, a környezetvédelem, export követelmények, különösen a tőlünk keletre eső országok éghajlati adottságai megkövetelik, hogy az egyes fajták felhasználási értéke magas szintű és jól dokumentált legyen. Ezért a gyűjtemény létesítésekor meghatározott feltételeknek megfelelően, mindenre kiterjedő nyilvántartás kialakítására, és annak következetes használatára van szükség. A tervezett program szerint a megfigyeléseket nem csak a gyűjteményben, hanem városi kiültetésekben is végezni fogja a Gondnokság, ezért a két nyilvántartást és a megfigyeléseket együttesen kell kezelni, feldolgozni és ennek alapján megállapítani a fajta értékét, melyet termesztési, kereskedelmi és felhasználási szempontból egyaránt meg kell határozni.

## **2. A fajta felvétele a gyűjteménybe.**

A Gondnokság többek között célul tűzte ki, hogy segíti a magyar fajták piacra kerülését. Ennek érdekében figyelemmel kell követnie a különböző felhasználási területeken, a termesztésben és kereskedelemben jelentkező igényeket, követelményeket, valamint a nemesítői tevékenységet és azok itthoni és külföldön elért eredményeit. A nemesítők, termesztők, kereskedők, és felhasználók között szoros kapcsolatot kell ki alakítani, és ajánlásaikat figyelembe véve kell befogadni az új fajtát a vizsgálatra.

A gyűjtemény nyilvántartási rendszerében az alábbi adatoknak kell szerepelniük:

A fajta azonosító adatai

A fajta morfológiai adatai

A fajta fenológiai adatai

A fajta technológiai, felhasználási jellemzői, gazdasági értéke

A fajta értékelési rendszere

### **3. A fajta azonosító adatai.**

A nyilvántartó lapot pontosan kell kitölteni, mert ezek azok az adatok melyek a növényt egész élete során végig kísérik.

#### *Nyilvántartási szám*

A fajta valamennyi beküldött egyede saját azonosító számmal kell hogy rendelkezzen. Egy korábban kiadott szám a későbbiekben más tételre nem átruházható.

#### *Nemzetség, faj, fajtanév*

amelynek összhangban kell lenni a nemzetközi előírásokkal ,úgy mint az UPOV (Új Növényfajta Oltalmára Létesített Nemzetközi Egyezmény és Szervezet), és a CPVO (Európai Unió Növényfajta Oltalmi Hivatala) előírásaival. Amennyiben a fajta nem rendelkezik még fajtanévvel, kódszám is szerepeltethető. Az adatok mindaddig nem hozhatók nyilvánosságra, amíg a nemesítő hozzájárulását nem adja, illetve a vizsgálat le nem zárul.

#### *Származási adatok*

A nemesítési módszer, nemesítés helye, szülőfajta megjelölése, a begyűjtés helye a fajta földrajzi elterjedési területének megjelölésével együtt.

### *A növény életkora*

Az elsődleges vizsgálat tervezett ideje 3-5 év, ezért célszerű meghatározni, a befogadásra kerülő növények méretét. Általánosságban elmondható, hogy a kiültetésre alkalmas méretű faiskolai áru a kívánalom. Virágzó növényeknél lényeges, hogy a növény már az első évben megmutassa virágát.

### *A beküldött növény darabszáma*

A Gondnokság a fajta vizsgálatához szükséges növények számát a hazai és nemzetközi gyakorlatnak megfelelően az alábbiakban határozta meg.

díszfa	5 db
díszcserje	10 db
rózsa	10 db

A növényeknek a kártevőktől, kórokozóktól mentesnek kell lennie.

### *A szaporítás módja*

Feltétlenül szükséges megadni a szaporítás módját, mert ez hatással van a növény termeszthetőségére. A szaporítás módja befolyásolja a fajta elterjedését, hiszen egy dugványról, vagy mikroszaporítással könnyen szaporítható fajta gyorsabban, és egyszerre nagyobb mennyiségben kerülhet a piacra, mint egy nehezebben gyökeresedő, vagy pedig az, amelyik csak oltással, több évi nevelés után éri el az értékesítési méretet.

### *A felhasznált alany megjelölése*

Az alany megjelölése szintén a termesztéstechnológia kialakításához elengedhetetlen, mely egyúttal a fajta felhasználási értékének meghatározását is segíti.

### *Beküldő, nemesítő azonosító adatai*

A név, cím megadása minden esetben a fajta tulajdonjogi helyzetét jelzi.

Az átvétellel egyidőben kell kitölteni a fajta jogviszonyát tisztázó dokumentumot is. Ebben a dokumentumban kerül meghatározásra, hogy a fajtával a Gondnokság keretein belül mi történhet. A nemesítő kikötheti, hogy a fajtát csak vizsgálatra adja, és az értékelés után kéri a növényt megsemmisíteni, vagy rendelkezhet arról, hogy a növény a gyűjtemény része maradhat és felhatalmazza a Gondnokságot, hogy bemutathassa, ismertesse, ajánlja a fajtát. Megengedheti, vagy megtilthatja, hogy szaporítóanyagot szedhessen, értékesítsen róla, vagy hogy termesztésbe vonja. A nemesítővel ekkor kell megállapodni arról is, hogy hol, melyik helyszínen kerüljön vizsgálatba a fajtája. (1sz. melléklet)

#### *Beérkezés ideje*

A pontos dátum feljegyzése a növény értékeléséhez elengedhetetlen.

#### *Kiültetés ideje*

A szállítás, kiültetés idejét a faj határozza meg, melyet a Gondnokság a nemesítővel előzetesen egyeztet

#### *Kiültetés helye*

A tábla, sor, tőszám megjelölése alapvető követelmény. A kiültetésről pontos térképet is kell készíteni. Felhasználói kísérlet esetén város, utca, park megnevezése és azon belül a növények pontos helyének meghatározása szintén követelmény.

#### *Fénykép*

mely a fajta jellemzőit tükrözi , segíti a fajta megfigyelését, más fajtákhoz való hasonlítást.

Abban az esetben, ha a fajta azonnal felhasználói kísérletbe is kerül, akkor a darabszámot, a kiültetés helyét, a Gondnokság a nemesítővel együtt határozza meg, és azt is az előzőeknek megfelelően kell dokumentálni.

#### **4. A fajtavizsgálat rendszere és a kapcsolódó nyilvántartások.**

A különböző növénycsoportoknak megfelelően, a vizsgálati célokhoz és helyszínekhez kapcsolódóan más és más megfigyeléseket kell végeznünk. Vizsgálati helyszíneknek az ország különböző területein, de a kontinentális klímát és a hazai talajokat reprezentáló arborétumokat, iskolákat kívánja bevonni a Gondnokság. Továbbiakban, a tervekben szerepel az is, hogy a fajták felhasználási körülmények között, tehát városi kiültetésben is értékelésre kerülnek. Ezeken a területeken, összehasonlítva a gyűjteményes kiültetéssel, a megfigyeléseknek a fenológiai és a környezethez való alkalmazkodásra kell elsősorban kiterjednie.

A fajták értékelésének legalább két menetben kell megtörténnie. Az első értékelés, amely a 3- 5 éves vizsgálati periódus végén következik be, a fajta további sorsát nagymértékben befolyásolja. Ekkor kell döntenie arról, hogy a Gondnokság javasolja-e a fajtát a „**Kontinentális klímán kipróbált, Magyarországon tesztelt védjeggyel ellátott**” listára, mely garantálja a termesztő, és felhasználó felé egyaránt, hogy a fajta a hazai klimatikus és talajviszonyok között is szépen fejlődik. Ezzel egyidőben javaslatot tesz a Gondnokság a fajta oltalmazhatóságára. A fajta várható elterjedési területét figyelembe véve javaslatot tesz, hogy mely országokban érdemes a fajtaoltalmat kérni. Amennyiben a fajtaoltalmat Európa egész területére ajánlja, akkor azt a CPVO-nál kell kérni, amennyiben csak egy adott országra, akkor a cél ország nemzeti hivatalánál kérvényezhető az eljárás.

Az értékelés második fázisára 8-10 év múlva kerül sor, amikor is a felhasználói kísérlet eredményeit is figyelembe véve állapítható meg a fajta értéke.

#### **5. A fajta morfológiai adatainak meghatározása.**

Az ágazatban hivatalos fajtaelismerésnek a dísznövények sokszínűsége miatt sehol a világon nincs kötelező jellegű folyamata. Azonban a nemesítők védelme érdekében az egyes országokban létrejött fajtavédelmi szervezetek lehetőséget adnak a fajták oltalmazására. A fajtaoltalomnak az alapja mindig egy pontos fajtaleírás melyet az UPOV (Új Növényfajták Oltalmára Létesített Nemzetközi Egyezmény és Szervezet) a különböző nemzetközi munkabizottságainak munkája alapján összeállított és

folyamatosan fejlesztett vizsgálati módszereinek megfelelően kell elkészíteni. Az UPOV által kidolgozott DUS (D (distinct): megkülönböztethető, U (uniform): egyöntetű és S (stable) állandó) vizsgálat célja a növényfajták harmonizált leírása. Ez alapján fajtának tekinthető az a növénycsoport, amely a többi ismert fajtától megkülönböztethető, egyöntetű és állandó tulajdonságokkal rendelkezik.

Magyarország 1983-ban csatlakozott az UPOV Egyezményhez, melynek közzététele az 1983. évi 14. számú törvényerejű rendeletben történt meg. Az 1991-ben módosított egyezmény elfogadását az 56/2002. számú országgyűlési határozat emelte jogerőre.

A CPVO (Community Plant Variety Office) az Európai Unió Növényfajta Oltalmi Hivatala, mely Franciaországban, Angersben működik. A Hivatal saját vizsgálatokat nem végez, hanem a tagállamok nemzeti hatóságait bízta meg vele. A fajták leírásának módszere szintén a DUS vizsgálaton alapszik.

A Gondnokság az UPOV és a CPVO előírások figyelembe vételével, tehát a DUS vizsgálatoknak megfelelően készíti el a vizsgálati módszert.

### **A DUS vizsgálatnál alkalmazott fajtatulajdonságok**

A DUS vizsgálatnál a fajtának azokat a tulajdonságait lehet figyelembe venni, amelyek meghatározott környezetben stabilak, valamint a fajták között elegendő különbséget mutatnak. Ahhoz, hogy a fajtákról jellemző fajtaleírást lehessen készíteni, a tulajdonságok kifejeződési terjedelmét szám fokozatokba osztják be és minden egyes fokozat megjelölését számmel látják el, és példafajtákkal támasztják alá. Ez a rendszer lehetővé teszi a fajták összehasonlítását megfelelő statisztikai módszerekkel. A tulajdonságokat 2 fő típusba, a minőségi (QN: kvantitív) és mennyiségi (QL: kvalitatív) csoportba sorolták. A minőségi tulajdonságok azok, melyek nem fejezhető ki egy folyamatos skálán, a környezet rendszerint nem befolyásolja őket. Ilyen például a virág típusa: egyszerű (1), telt (2).

A mennyiségi tulajdonságok olyan tulajdonságok, melyek folyamatos kifejeződésűek. A kifejeződés variációs szélességét a leírás céljából kifejeződési fokozatokba osztják, például a levél mérete lehet: nagyon kicsi (1), kicsi (3), közepes (5), nagy (7), nagyon nagy (9).

Álminőségi (PQN: pszeudokvalitatív) és álmennyiségi (PQL: pszeudokvantitatív) tulajdonságok is ismertek.

### A fajták megkülönböztetősége

Az UPOV Egyezmény értelmében egy fajtának a megkülönböztetőség követelményének teljesítéséhez minden más fajtától, melyek létezése általánosan ismert, világosan megkülönböztethetőnek kell lennie, melyhez elegendő egy tulajdonságban kellő mértékben különbözni. A megkülönböztetőség megállapítása vizuális felvételezésekkel is történhet. A felvételezett, mért tulajdonságok kiértékelésére mindig statisztikai módszereket kell alkalmazni.

### DUS vizsgálatokhoz kapcsolódó UPOV dokumentumok

<b>Dokumentum száma</b>	<b>Dokumentum címe</b>
TGP/0	TGP dokumentumok listája és a legutóbbi kiadás dátuma
TGP/1	Magyarázatokkal ellátott általános bevezetés
TGP/2	UPOV által elfogadott vizsgálati irányelvek listája
TGP/3	Általánosan ismert fajták
TGP/4	Fajtagyűjtemények adminisztrációja
TGP/5	Tapasztalat és együttműködés DUS vizsgálat esetében
TGP/6	DUS vizsgálatra vonatkozó megállapodások
TGP/7	Vizsgálati irányelvek kidolgozása
TGP/8	Statisztikai módszerek alkalmazása DUS vizsgálatnál
TGP/9	Megkülönböztetőség vizsgálata
TGP/10	Homogenitás vizsgálata
TGP/11	Stabilitás vizsgálata
TGP/12	Specifikus tulajdonságok
TGP/13	Új típusokra és fajokra vonatkozó tanácsadás
TGP/14	UPOV dokumentumokban használt technikai, botanikai és statisztikai fogalmak glosszárúma
TGP/15	Új tulajdonság típusok

Abban az esetben, ha az UPOV rendelkezik az adott faj leírását segítő irányelvvel, a morfológiai leírásnál célszerű azt használni. Példaként az UPOV vizsgálati irányelveiben szereplő tulajdonságlisták közül a Weigela, ((rózsalonc) 2 sz. melléklet) a rózsza (3 sz. melléklet) és a Thuja (4 sz. melléklet) szolgál. Az 5 sz. mellékletben a morfológiai vizsgálatokhoz kapcsolódva a Weigela díszítőértékének vizsgálatát találjuk.

## **6. A fajták fenológiai adatainak meghatározása.**

A fenológiai tulajdonságok vizsgálatakor a különböző fajoknál, más és más tulajdonságokat kell kihangsúlyozni. Fontos tulajdonság a rügyfakadás, kilombosodás ideje. Vannak olyan fajok, ahol lényeges különbség lehet a virágzás kezdetében, időtartamában, a remontáló képességben. A rózsák esetében például beszélhetünk egyszer, kétszer vagy folyamatosan nyíló fajtákról. A Forsythia (aranyvessző), Buddleia (nyári orgona) esetében a fajták virágzási ide nem tér el lényegesen egymástól. A lombhullás kezdete a Fraxinus (kőris) fajoknál, fajtáknál eltérő, ismeretük segíti kiválasztani a hazai igényeknek megfelelő fajtát. A Sorbusok (berkenye) a termés színe, a színeződés intenzitása, kezdete fontosabb tulajdonság mint a virágzás. A növények felhasználásánál segítséget ad, ha tudjuk a fajták virágzási sorrendjét, egymásmellé vagy csoportokba ültetve megnyújtható a virágzási idő. (példaként a 6 sz. melléklet szolgál). Az értékelésnél a kódszámok alapján szintén használhatunk statisztikai módszereket.

## **7. A technológiai, felhasználási jellemzők vizsgálata, gazdasági érték meghatározása.**

A növények megfelelő fejlődése a nemesítőnek, a termesztőnek és a felhasználónak egyaránt érdeke. Ezért fontos, hogy a fajtára vonatkozó szaporítási, fejlődést befolyásoló adatok rögzítésre kerüljenek. Az adatok értékelésével segíteni tudunk a kiültetésre kerülő fajták megválasztásánál. Lesznek olyan fajták egy adott fajon belül, amelyek csak házikertbe, másokat intenzíven fenntartott parkokba, vagy pedig extenzív körülmények közé javasolhatunk. Lesz olyan fajta, amely csak parkfának, mások pedig nagyforgalmú utak mellé sorfának is javasolhatók. A fajták gazdasági értékét a társíthatóságuk is befolyásolja. A sarjadzó, tarackoló, vagy éppen az elhajló

ágrendszerű növények más habitusú növényekkel társítva azokat elnyomhatják, így ezt a tulajdonságot ismerve inkább csak önálló csoportba ültetésre javasolhatók. Az árnyéktűrés ismerete is fontos, ettől függ, hogy egy cserje milyen fa alá ültethető. A fák esetében fontos ismérv a lombzat sűrűsége, mely meghatározza az alája ültethető cserjéket. A fagyűrés vizsgálata, feljegyzése segíti a fajta besorolását a télállósági zónába, mely azt jelzi, hogy a fajta mely területeken ültethető nagy biztonsággal, melyek azok a területek, ahol sérülésmentesen áttelelnek. (példaként a 7 sz. melléklet szolgál) Az értékelésnél a kódszámok alapján szintén használhatunk statisztikai módszereket.

## 8. Megfigyelő lapok

**A dísnövények sokfélesége miatt egységes megfigyelő lapot nem lehet elkészíteni, de az alábbi táblázatokban szereplő tulajdonságoknak minden esetben felvételezésre kell kerülni.** A megfigyeléseket mindig az adott faj jellemző tulajdonságaival kell kiegészíteni. A kódértékek a bonitálási segédlet alapján határozhatók meg.

A megfigyelő lapok növény csoportonként készültek

A megfigyelő lapok fejléce egységes az alábbiak szerint:

Növény neve/nyilvántartási száma	Fajta nemesítői megnevezése	Vizsgálat helyszíne/ éve	Ültetési idő/sor és tőszám	Vizsgáló megnevezése

### Lombhullató dísfák morfológiai vizsgálata, rendszerezése

Tulajdonság megnevezése	Szöveges leírás	Kód érték
Habitus		
Koronaforma nyugalmi állapotban		
Vesszők elhelyezkedése		
Vessző téli színe		
Levél színe kihajtáskor		
Levél színe a nyári időszakban		
Levél színe lombhulláskor		
Levél tarkázottsága		
Tarkázottság színe		
Tarkázottság elhelyezkedése		
Lombozat sűrűsége a nyári időszakban		
Levél mérete kifejlett állapotban		
Levél alakja		
Virág virágzat mérete		
Virág virágzat színe		
Virág virágzat alakja		
Virág virágzat sűrűsége		
Termés mérete		
Termés alakja		
Termés színe		
Termés sűrűsége		

A morfológiai adatok alapján, az év folyamán több alkalommal is szükséges az összbenyomást, a díszítőértéket bonitálni.

### Lombhullató díszfák díszértékének bonitálása

Tulajdonság megnevezése	Szöveges leírás	Kód érték
Összbenyomás nyugalmi állapotban		
Összbenyomás kihajtáskor		
Összbenyomás teljes virágzásban		
Összbenyomás nyáron teljes lombos állapotban		
Összbenyomás terméséréskor		
Összbenyomás őszi lombszíneződékor		

### Lombhullató díszfák fenológiai vizsgálata, rendszerezése

Tulajdonság megnevezése	Szöveges leírás	Kód érték
Rügyfakadás kezdete		
Kilombosodás ideje		
Lombos állapot tartama		
Lombszíneződés kezdete		
Lombszíneződés intenzitása		
Lombhullás ideje		
Virágzás kezdete		
Virágzás vége		
Virágzás intenzitása		
Termés színeződés kezdete		
Termés színeződés vége		
Termés színeződés intenzitása		

A morfológiai és fenológiai adatok felvételezésével párhuzamosan a főbb károsítók megjelenésének idejét, és mértékét, helyét is rögzíteni szükséges. A felvételezéssel növényvédelemben jártas szakembert kell megbízni. A szakember a betegség, vagy kártevő megjelenésével egyidőben amennyiben elkerülhetetlen a védekezés tanácsot is tud adni a megfelelő módszer illetve vegyszer használatára.

**Lombhullató díszfák technológiai, felhasználási jellemzőinek vizsgálata,  
gazdasági értéke.**

<b>Tulajdonság megnevezése</b>	<b>Szöveges leírás</b>	<b>Kód érték</b>
Szaporítás módja		
Szaporítás ideje		
Metszés igény		
Metszés ideje		
Törzsnevelés		
Karózás igénye		
Ágrendszer törékenysége		
Gyökérrendszer átültetés tűrőképessége		
Elvirágzás jellemzői (pl.; öntisztuló, rászáradó)		
Termés jellemzői (pl.; szemetel, rászárad, mérgező, ehető)		
Szárazságtűrés		
Méztűrés		
Fagyűrés kora tavaszi		
Fagyűrés téli		
Napsugárzással szembeni érzékenység		
Környezeti ártalmak tűrése (légszennyezés)		
Felhasználási cél (parkfa, sorfa)		
Felhasználásra való alkalmasság (házikert, közterület, szűk utca, kertvárosi utca )		

### Lombhullató díszcserjék morfológiai vizsgálata, rendszerezése

Tulajdonság megnevezése	Szöveges leírás	Kód érték
Növény formája		
Növekedés erőssége		
Vesszők sűrűsége		
Vessző téli színe		
Sarjadzó képesség		
Levél színe kihajtáskor		
Levél színe a nyári időszakban		
Levél színe lombhulláskor		
Levél tarkázottsága		
Tarkázottság színe		
Tarkázottság elhelyezkedése		
Lombozat sűrűsége a nyári időszakban		
Levél mérete kifejlett állapotban		
Levél alakja		
Virág virágzat mérete		
Virág virágzat színe		
Virág virágzat alakja		
Virág virágzat sűrűsége		
Termés mérete		
Termés alakja		
Termés színe		
Termés sűrűsége		

A morfológiai adatok alapján az év folyamán több alkalommal is szükséges az összbenyomást , a díszítőértéket bonitálni.

### Lombhullató díszcserjék díszértékének bonitálása

Tulajdonság megnevezése	Szöveges leírás	Kód érték
Összbenyomás nyugalmi állapotban		
Összbenyomás kihajtáskor		
Összbenyomás teljes virágzásban		
Összbenyomás nyáron teljes lombos állapotban		
Összbenyomás terméséréskor		
Összbenyomás őszi lombszíneződékor		

### Lombhullató díszcserjék fenológiai vizsgálata

Tulajdonság megnevezése	Szöveges leírás	Kód érték
Rügyfakadás kezdete		
Kilombosodás ideje		
Lombos állapot tartama		
Lombszíneződés kezdete		
Lombszíneződés intenzitása		
Lombhullás ideje		
Virágzás kezdete		
Virágzás vége		
Virágzás intenzitása		
Remontáló képesség		
Termés színeződés kezdete		
Termés színeződés vége		
Termés színeződés intenzitása		

A morfológiai és fenológiai adatok felvételezésével párhuzamosan a főbb károsítók megjelenésének idejét és mértéke is rögzítésre kell hogy kerüljön. A felvételezéssel növényvédelemben jártas szakembert kell megbízni. A szakember a betegség, vagy kártevő megjelenésével egyidőben tanácsot tud adni a védekezésre is.

**Lomblevelű díszcserjék technológiai, felhasználási jellemzőinek vizsgálata,  
gazdasági értéke.**

<b>Tulajdonság megnevezése</b>	<b>Szöveges leírás</b>	<b>Kód érték</b>
Szaporítás módja		
Szaporítás ideje		
Metszés igény		
Metszés ideje		
Sarjadzás		
Rézsükkötés		
Árnyéktűrés		
Talajtakarás		
Mésetűrés		
Szárazságtűrés		
Fagyűrész kora tavaszi		
Fagyűrész téli		
Napsugárzással szembeni érzékenység		
Környezeti ártalmak tűrése (légszennyezés)		
Felhasználási cél (soliter, csoport, sövény)		
Felhasználásra való alkalmasság (házikert, közterület, extenzív, intenzív fenntartás ))		

### Lomblevelű örökzöldek morfológiai vizsgálata, rendszerezése

Tulajdonság megnevezése	Szöveges leírás	Kód érték
Növény formája		
Növekedés erőssége		
Vesszők sűrűsége		
Vesszők elhelyezkedése		
Levél színe kihajtáskor		
Levél színe a nyári időszakban		
Levél színe a nyugalmi állapotban		
Levél tarkázottsága		
Tarkázottság színe		
Tarkázottság elhelyezkedése		
Levél mérete kifejlett állapotban		
Levél alakja		
Virág virágzat mérete		
Virág virágzat színe		
Virág virágzat alakja		
Virág virágzat sűrűsége		
Termés mérete		
Termés alakja		
Termés színe		
Termés sűrűsége		

A morfológiai adatok alapján az év folyamán több alkalommal is szükséges az összbenyomást , a díszítőértéket bonitálni.

### Lomblevelű örökzöldek díszértékének bonitálása

Tulajdonság megnevezése	Szöveges leírás	Kód érték
Összbenyomás nyugalmi állapotban		
Összbenyomás kihajtáskor		
Összbenyomás teljes virágzásban		
Összbenyomás nyáron teljes lombos állapotban		
Összbenyomás terméséréskor		
Összbenyomás ősszel		

### Lomblevelű örökzöldek fenológiai vizsgálata, rendszerezése

Tulajdonság megnevezése	Szöveges leírás	Kód érték
Rügyfakadás kezdete		
Vegetáció vége		
Lombszíneződés kezdete		
Lombszíneződés intenzitása		
Virágzás kezdete		
Virágzás vége		
Virágzás intenzitása		
Termés színeződés kezdete		
Termés színeződés vége		
Termés színeződés intenzitása		

A morfológiai és fenológiai adatok felvételezésével párhuzamosan a főbb károsítók megjelenésének idejét és mértékét is rögzíteni szükségeltetik. A felvételezéssel növényvédelemben jártas szakembert kell megbízni. A szakember a betegség, vagy kártevő megjelenésével egyidőben tanácsot tud adni a védekezésre is.

**Lomblevelű örökzöldek technológiai, felhasználási jellemzőinek vizsgálata,  
gazdasági értéke.**

<b>Tulajdonság megnevezése</b>	<b>Szöveges leírás</b>	<b>Kód érték</b>
Szaporítás módja		
Szaporítás ideje		
Metszés igény		
Metszés ideje		
Talajigény		
Talajtakarás		
Sarjadzás		
Szárazságtűrés		
Fagyűrés kora tavaszi		
Fagyűrés téli		
Napsugárzással szembeni érzékenység		
Regenerálódó képesség		
Környezeti ártalmak tűrése		
Felhasználási cél		
Felhasználásra való alkalmasság		

**Tülevelű örökzöldek, fenyőfélék, morfológiai vizsgálata, rendszerezése**

<b>Tulajdonság megnevezése</b>	<b>Szöveges leírás</b>	<b>Kód érték</b>
Habitus		
Növekedési erősség		
Ágak elhelyezkedése		
Ágak sűrűsége		
Levelek elhelyezkedése		
Levél alakja		
Levél mérete		
Az egy éves lomb színe télen		
A több éves lomb színe télen		
Az egy éves lomb színe kihajtáskor		
A több éves lomb színe kihajtáskor		
Az egy éves lomb színe nyáron		
A több éves lomb színe nyáron		
A levelek tarkázottsága		
A tarkázottság elhelyezkedése		
A tarkázottság mértéke		
A tarkázottság színe		
Toboz alakja		
Toboz mérete		
Toboz színe		

A morfológiai adatok alapján, az év folyamán több alkalommal is szükséges az összbenyomást, a diszítőértéket bonitálni.

### Tülevelű örökzöldek, fenyőfélék díszértékének bonitálása

Tulajdonság megnevezése	Szöveges leírás	Kód érték
Összbenyomás tél végén		
Összbenyomás hajtás fejlődés kezdetén		
Összbenyomás hajtás fejlődés végén		
Összbenyomás terméséréskor		
Összbenyomás télen		

### Tülevelű örökzöldek, fenyőfélék, fenológiai vizsgálata, rendszerezése

Tulajdonság megnevezése	Szöveges leírás	Kód érték
Rügyfakadás kezdete		
Hajtásnövekedés kezdete		
Virágzás kezdete		
Virágzás intenzitása		
Terméshozás intenzitása		

A morfológiai és fenológiai adatok felvételezésével párhuzamosan a főbb károsítók megjelenésének idejét és mértékét is rögzíteni szükségeltetik. A felvételezéssel növényvédelemben jártas szakembert kell megbízni. A szakember a betegség, vagy kártevő megjelenésével egyidőben tanácsot tud adni a védekezésre is.

**Tülevelű örökzöldek, fenyőfélék technológiai, felhasználási jellemzőinek  
vizsgálata, gazdasági értéke.**

<b>Tulajdonság megnevezése</b>	<b>Szöveges leírás</b>	<b>Kód érték</b>
Szaporítás módja		
Szaporítás ideje		
Szaporítás eredményessége		
Talajigény		
Szárazságtűrés		
Méztűrés		
Fagyűrés kora tavaszi		
Fagyűrés téli		
Napsugárzással szembeni érzékenység		
Felkopaszodásra való hajlam		
Regenerálódó képesség		
Környezeti ártalmak tűrése		
Felhasználási cél		
Felhasználásra való alkalmasság		

## **Rózsák vizsgálata**

A rózsák változatosságának köszönhetően a vizsgálati szempontoknál elsődlegesen a felhasználási célt kell figyelembe venni. Már a morfológia megfigyelések esetén el kell választanunk az üvegházi vágórózsa a cserepes vagy a szabadföldi kiültetésre szánt fajtákat. Összehasonlítani csak az egy csoportba tartozókat érdemes. A Gondnokság a hazai nemesítési irányvonalat figyelembe véve tervei szerint csak a kiültetésre szánt fajtákkal kíván foglalkozni. A rózsákkal a jelentőségének, kedveltségének köszönhetően az UPOV és a CPVO is készített vizsgálati irányelvet, mely lényegében nem tér el egymástól.

Az UPOV szerinti tulajdonság lista a 3 sz. mellékletben található.

## Rózsák (szabadföldi) morfológiai vizsgálata, rendszerezése

### A Gondnokság egyszerűsített vizsgálati szempontjai

<b>Tulajdonság megnevezése</b>	<b>Szöveges leírás</b>	<b>Kód érték</b>
Növény formája		
Növekedés erőssége		
Vesszők sűrűsége		
Vesszők elhelyezkedése		
Levél színe kihajtáskor		
Levél színe a nyári időszakban		
Levél mérete kifejlett állapotban		
Levél alakja		
Bimbó alakja		
Bimbó mérete		
Bimbók száma virágszáranként		
Virág mérete		
Virág színe		
Virág színének tartóssága		
Virág alakja		
Virág tömege		
Virág illata		
Virág öntisztuló képessége		
Termés mérete		
Termés alakja		
Termés színe		
Termés sűrűsége		
Termés tartóssága		

A morfológiai adatok alapján az év folyamán több alkalommal is szükséges az összbenyomást , a díszítőértéket bonitálni.

### Rózsák díszértékének bonitálása

Tulajdonság megnevezése	Szöveges leírás	Kód érték
Lombozat állapota vegetációs időben havonta egyszer		
Összbenyomás nyugalmi állapotban		
Összbenyomás kihajtáskor		
Összbenyomás teljes virágzásban		
Összbenyomás nyáron teljes lombos állapotban havonta egyszer		
Összbenyomás terméséréskor		
Összbenyomás ősszel		

### Rózsák fenológiai vizsgálata, rendszerezése

Tulajdonság megnevezése	Szöveges leírás	Kód érték
Rügyfakadás kezdete		
Lombhullás kezdete		
Lombhullás vége		
Lombszíneződés kezdete		
Lombszíneződés intenzitása		
Virágzás kezdete		
Virágzás vége		
Virágzás intenzitása		
Remontáló képesség		
Termés színeződés kezdete		
Termés színeződés vége		
Termés színeződés intenzitása		

A morfológiai és fenológiai adatok felvételezésével párhuzamosan a főbb károsítók megjelenésének idejét és mértékét is rögzíteni szükségeltetik. A rózsák esetén

különösen fontos a betegségek feljegyzése, mert megjelenésük a bokor esztétikai értékét, felhasználhatóságát, elterjesztését nagyban befolyásolja. A legfontosabb betegségek a csillagfoltosság, lisztharmat, rozsda, botritisz.

### **Rózsa technológiai, felhasználási jellemzőinek vizsgálata, rendszerezése**

<b>Tulajdonság megnevezése</b>	<b>Szöveges leírás</b>	<b>Kód érték</b>
Szaporítás módja		
Szaporítás ideje		
Alany hatása		
Metszés igény		
Metszés ideje		
Öntisztuló képesség		
Szárazságtűrés		
Fagyűrés kora tavaszi		
Fagyűrés téli		
Napsugárzással szembeni érzékenység		
Környezeti ártalmak tűrése		
Felhasználási cél		
Felhasználásra való alkalmasság		

## **Bonitálási segédlet**

Az adatok felvételezésének módszere az UPOV általános előírásainak figyelembe vételével alakult ki. Az alábbi útmutató segít az adatok felvételezésénél.

A mért tulajdonságok felvételezését, a minta számát az UPOV meghatározza, a fák cserjék esetében valamennyi vizsgálatba vont növényről mintát kell szedni, és annak adataiból kell átlagot számolni.

### **Növekedés erőssége, levél méretek meghatározása**

A kellően fejlett növény magasságának és szélességének mérése alapján. A hajtásnövekedés erősségét térben arányosan elhelyezkedő hajtásokon kell mérni. A levelek méretét a hajtások középső részéről szedett, teljesen kifejlődött levelek mérésével kell megállapítani.

### **Virág, virágzat, termés méretének meghatározása.**

A vizsgálatra teljes virágzásban, termésérésben kerül sor. A mintavételre a levélhez hasonlóan kerül sor. Sosem szabad az első, illetve a virágzatban először kinyíló virágot figyelembe venni.

### **Virágzási, termés érési idő meghatározása**

A virágzás kezdete az első virág megjelenése, a virágzás vége pedig az utolsó virág elnyílását jelenti.

Termés érés kezdete az első termések színeződésekor, a vége pedig az összes termésen a fajtára jellemző termésszín kialakulását jelenti.

### **Lombsűrűség megállapítása**

A fajra jellemző értéket kell átlagosnak, középértéknek tekinteni, ahhoz kell viszonyítani az új fajta lombsűrűségét.

Laza, ritka	75% ban átlátható	3
Közepes	50% ban átlátható	5
Sűrű	25% ban átlátható	7

### **Virág, termés borítottság**

Az összes és fedett felület arányát kell figyelembe venni.

<b>Kifejeződés</b>	<b>Százalék</b>	<b>Kód</b>
Ritka	11 - 25% közötti borítás	3
Közepes	26 - 50% közötti borítás	5
Sűrű	51 - 75% közötti borítás	7
Nagyon sűrű	75% felett	9

### **Színek megállapítása, intenzitás meghatározása**

A dísznövények esetében a színek megállapítására az **R.H.S. (Colour Chart)** (The Royal Horticultural Society London) szín skálát használjuk. A színek intenzitását pedig az alábbiak szerint bonitáljuk.

Gyenge	3
Közepes	5
Erős	7

### **A fagytűrés, napégés meghatározása**

Téli fagyokkal szemben a fajták között a rügyek, a hajtásrendszer hidegtűrésében lévő különbséget vizsgáljuk. A késő tavaszi fagyoknál pedig a virágok érzékenységét kell bonitálnunk.

A napégésre a színes lombú vagy tarka levelű növények valamint a sárga levelű fenyőfélék érzékenyek. A fajták közötti különbséget a fagyűrés és a napégés esetében

is ugyanúgy bonitáljuk. A bonitálásnál a növény összes és sérült felület arányát kell figyelembe venni.

Fokozatait a következő képpen osztályozzuk:

Kevés	3
Közepes	5
Sok	7

### **Összbenyomás meghatározása**

Alig díszít	1
Átlagosan díszít	3
Szép, mutatós	5
Nagyon szép, nagyon mutatós	7

### **Kórokozók és kártevők iránti érzékenység, fogékonyág**

kissé érzékeny/fogékony	3
közepesen érzékeny/fogékony	5
nagyon érzékeny /fogékony	7

A megjegyzés rovatban minden esetben közölni kell a kórokozó, kártevő nevét.

### **Egyéb megfigyelések:**

Alkalmazkodó képesség homok talajokhoz:

Gyenge	3
Közepes	5
Erős	7

Alkalmazkodó képesség agyag talajokhoz:

Gyenge	3
Közepes	5
Erős	7

Alkalmazkodó képesség meszes talajokhoz:

Gyenge	3
Közepes	5
Erős	7

Az alany összeférhetősége (kompatibilitása) az adott fajtával:

Gyenge	3
Közepes	5
Jó	7

A szaporítás módja:

ki kell választani és meg kell adni a lehetséges módszerek (fás dugványozás, félfás dugványozás, dugványozás bujtás, oltás, mikroszaporítás, magvetés) közül a leginkább alkalmas módszert, illetve módszereket:

**Virágzás, termőrefordulás koraisága:**

A korán virágzó, termőreforduló növény meghatározása fontos, hiszen más fajtákhoz képest viszonylag fiatalon virágzó, termést hozó növény a termesztésben, forgalmazásban más- más értéket hordoz.

A koraiságot az alapfajhoz viszonyítva kell meghatározni az alábbiak szerint:

korábban	3
alapfajnak megfelelő időben	5
később	7

A fajta értékének meghatározásához elengedhetetlen az alábbi fenntartási technológia ismerete. Ezért minden termesztés-technológiai adatot, időpontot rögzíteni kell.

**Fenntartási munkák:**

talajmunkák,

metszés,

növényvédelem,

öntözés,

tápanyagutánpótlás,

gyomtalanítás,

Az értékelésnél ezeket az adatokat is figyelembe kell venni. A Gondnokság tervei szerint, a felvételezéseket szakemberek vezetésével egyetemi hallgatók, doktori iskolák hallgatói fogják végezni. Az értékelést pedig a Gondnokság létrehozásában, és annak működtetésében érdekeltek, akik a fajtanemesítési munkában nem érdekeltek.

**A végső értékelésnél, az összes felvételezett tulajdonság ismeretében a fajtákat az alábbiak szerint értékelhetjük:**

+++ kedvezőtlen adottságok mellett is kiválóan fejlődő, magas díszítőértékű fajta, mely az ország területén széleskörűen alkalmazható kiváló fajta

++ kevésbé kedvező körülmények között is jól fejlődő, jó fajta

+ kifejezetten igényes, csak intenzív fenntartás mellett ad megfelelő díszítő értéket, speciális célokra alkalmas fajta.

0 Magyarországon felhasználásra nem ajánlott fajta

### Együttműködési megállapodás (Tervezet)

amely létrejött *egy részről* a **Magyar Dísznövények Gondnoksága**

**cím**.....

(továbbiakban Gondnokság);

*másrészről* az **XY cím** ..... között

az alábbiak szerint.

A megállapodás tárgya: a XY által nemesített fajta a Gondnokság fajta-összehasonlító vizsgálatához történő felhasználása.

#### **A felek megállapodnak abban, hogy**

1. A Nemesítő a fajtát a Gondnokság részére ellenszolgáltatás nélkül rendelkezésre bocsátja.
2. A Gondnokság vállalja hogy a fajtát a gyűjteményben vizsgálja és a vizsgálati eredményt a Nemesítő számára a vizsgálat végeztével megküldi.
3. Gondnokság vállalja, hogy a fajta-összehasonlító vizsgálatban lévő fajtákat fenntartja, és a fajta-összehasonlító vizsgálatba kerülő fajtát fenntartja, a kiültetett egyedeket, a fajtaoltalomban részesített illetve a fajtaoltalmi célból vizsgálatra kerülő fajtákat nem szaporítja és szaporítóanyagot másoknak sem biztosít róla, a fajta tulajdonosának hozzájárulása nélkül
4. A vizsgálatra kerülő új fajták továbbiakban a gyűjtemény részét képezik A további fajtavizsgálatoknál a Gondnokság a fajtát összehasonlító fajtaként vizsgálhatja bármilyen ellenszolgáltatás nélkül.
5. A Gondnokság a vizsgálatok várható kezdetét és időtartamát minden esetben közli
6. A fajta-összehasonlító vizsgálatokat a Gondnokság részéről a kijelölt témafelelős végzi.
7. Nemesítő megjelöli a kapcsolattartó megbízott személyt.
8. A kijelölt személyekről mindketten tájékoztatják a másik felet.
9. A felek megállapodnak abban hogy .....z..... helyszínen, x..... db fajta kerül vizsgálatba
10. A vizsgálat folyamán a beküldő a kísérletet megtekintheti
11. Nemesítő hozzájárul ahhoz, hogy a nemzetközi egyezmények keretében végzett fajta-összehasonlító vizsgálatoknál a nevét, telephelyének címét a Gondnokság kiadja.
12. Az értékelésről a Gondnokság a beküldőt értesíti.
13. A vizsgálatra beküldött anyag a vizsgálat befejeztével továbbiakban is a gyűjtemény részét képezi/ vagy a megállapodás alapján az anyag megsemmisítésre kerül
14. Az együttműködési megállapodás határozatlan ideig érvényes, felbontása a szándék írásos bejelentését követő második év végén lehetséges.

Kelt:

Nemesítő

Gondnokság

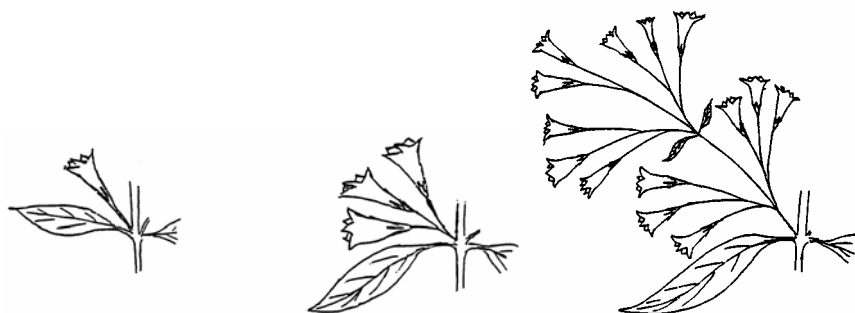
## Weigela (rózsalonc) fajtaleírás az UPOV irányelv szerint. (TG/148/2)

Sorszám	Tulajdonság	Kifejeződési fokozat	Példafajta	Kód
1	Ploiditás	diploid triploid tetraploid	Eva Suprême Courtalor	2 3 4
2	Növény: növekedés erősége	nagyon gyenge gyenge közepes erős nagyon erős	Evita Eva Rathke Eva Suprême Bristol Ruby	1 3 5 7 9
3 (*)	Növekedés: típusa	felálló szétterülő csüngő	Bristol Ruby Descartes Féerie, Fiesta	3 5 7
4 (*)	Egy éves hajtás: színe (télien)	sárgás világos barna pirosas barna	Le Printemps  Abel Carrière	1 2 3
5 (*)	Levél: alak	tojásdad elliptikus fordított tojás	Abel Carrière	1 2 3
6	Levél: szélessége	keskeny közepes széles		3 5 7
7 (*)	Levél: szélének bemetszése	finom közepese durva	Eva Rathke Bristol Ruby	3 5 7
8.	Levél széle: hullámosság	hiányzik nagyon gyenge gyenge közepes erős nagyon erős	Descartes  Girondin  Conquête	1 3 5 7 9
9 (*)	Levél: színe	sárga zöld pirosas	Looymansii Aurea Eva Suprême Bristol Ruby	1 2 3
10 (*)	Levél: szín intenzitása	világos közepes sötét		3 5 7
11 (*)	Levél: tarkázottság	hiányzik jelen van	Ballet, Bristol Ruby Kosteriana Variegata	1 9
12	Levél: tarkázottság intenzitása	nagyon gyenge gyenge közepes erős nagyon erős	Marginata Alba Courtamon Caricature, Vesicolor Kosteriana Variegata	1 3 5 7 9
13	Levél: hólyagozottsága	gyenge közepes erős	Le printemps Beranger Abel Carriere	3 5 7
14 (*)	Levél: szőrözöttség a fonákon	hiányzik nagyon gyenge gyenge közepes erős nagyon erős	Candida  Weigela florida Weigela hortensis	1 3 5 7 9

Sorszám	Tulajdonság	Kifejeződési fokozat	Példafajta	Kód
15 (+)	Virágzat: típusa	egyedülálló egyszerű buga összetett buga	Eva Suprême Bristol Ruby Darts Color Dream	1 2 3
16 (*)	Virág: virág színének száma	egyszínű kétszínű		1 2
17 (*)	Virág: fő szín a belső oldalon	fehér sárga rózsaszín piros liláspiros	Snow Flack Fiana Pink Princess Red prince Courtadur	1 2 3 4 5
18	Virág: másodlagos szín a belső oldalon	fehér sárga		1 2
19 (*)	Virág: méret	kicsi közepes nagy	Eva Rathke Bristol Ruby Féerie	3 5 7
20 (+)	Virág: alak	harang tölcsér	Bristol Ruby Eva Suprême	1 2
21	Csésze: szőrözöttség	hiányzik nagyon gyenge gyenge közepes erős nagyon erős	New Port Red Bristol Ruby  Eva Rathke	1 3 5 7 9
22	Csészelevél: színe	zöld piros	New Port Red Bristol Ruby	1 2
23	Párta: a karéjok csúcsának alakja	kihégyezett lekerekített	Candida Eva Suprême	1 2
24	Magház: szőrözöttség	hiányzik nagyon gyenge gyenge közepes erős nagyon erős	Bristol Ruby	1 3 5 7 9
25 (*)	Bibe: hossza a pártacsóhoz viszonyítva	egyforma hosszabb	Bristol Ruby Ballet, Eva Suprême	1 2
26 (*)	Első virágzás ideje	nagyon korai korai közepes késői nagyon késői	Réerie Abel Carrière Bristol Ruby Descartes	1 3 5 7 9
27 (*)	Virágzás időtartama	rövid közepes hosszú	Féerie Bristol Ruby Le Printemps	3 5 7
28 (*)	Másodvirágzás (összel)	hiányzik jelen van	Féerie Eva Suprême	1 9

## Magyarázatok a tulajdonságok táblázatához

### A 15. tulajdonsághoz Virágzat: típusa



egyedülálló

egyszerű buga

összetett buga

### A 20. tulajdonsághoz Virág: alak



harang alakú

tölcsér alakú

## Rózsa fajtaleírás az UPOV irányelv szerint. (TG/11/7)

Sorszám	Tulajdonság	Kifejeződési fokozat	Példafajta	Kód
1. (G) (P) (* PQ	Növény: növekedésforma	mini törpe ágyrózsa bokor kúszó talajtakaró	Korverlandus (G) Taneidol (G) Kolmag (G) Noasafa (G) Meifafo (G)	1 2 3 4 5 6
2 (* (G) (P) (+ QN	<u>A kúszó fajták kivételével</u> : Növény: habitus	felfelétörő félig felfelétörő átmenet, közepes gyengén szétterülő erősen szétterülő	Poulhi008 (P) Tantasch (G), Korkallet (P) Poulkríd (G), Evera 107 (P) Meibonrib (G) Korklilgwen (G)	1 3 5 7 9
3 (G) (G) QN.	Növény: magasság (második virágzás idején)	nagyon alacsony alacsony közepes magas nagyon magas	Lenwiga (G) Noason (G) Macrexy (G), Ruiy5451 (C) Seliron (C), Tanakinim (G) Macyefre (G)	1 3 5 7 9
4. (+ QL	Fiatál hajtás: antociánossága	hiányzik jelen van	Poulans (G) Ruirovingt (C), Taneidol(G) Ruiy1549 (P)	1 9
5. (+ QN	Fiatál hajtás: antociánosság intenzitása	nagyon gyenge  gyenge  közepes  erős  nagyon erős	Presur (C), Poulen003(G) Poupollo (P)  Ruirovingt (C) Baipeace (G) Ruitot (P)  Schetroje (C) Noala (G), Delpajor (P)  Selaurum (C) Korozon (G) Korbigman (P)  Pekcoujenny (C) TAN96051 (G)	1  3  5  7  9
6. QN	Vessző: tüskék száma (kivéve a nagyon kicsik )	hiányzik vagy nagyon kevés kevés  közepes  sok nagyon sok	Ruiorg (G) Meibegil (P) Schremna (C) Kortionza (G) Poulcolop (P) Selaurum (C), Bokramar (G) Kormisso (P) Meineble (G) Everal105(P) Deljam (G)	1 3 5 7 9
7. PQ (a)	Tüske: domináló színe	zöldes  sárgás pirosas bordó	Presur (C), Kolmag (G) Poulcar (P) Ruiy0775 (P) Bokrarug (G), Deloajor (P) Kornairol (G) Evera102(P)	1  2 3 4
8 QN (a)	Levél: nagyság	kicsi  közepes  nagy	Prede splen (C) Kordenzen (G), Ruibrei (P) Pekcoujenny (C) Tantasch (G), Korreclam (P) Poultime (G) Poulhi018 (P)	3 5 7
9. QN (a)	Levél: zöld szín intenzitása (felszínen))	világos  közepes  sötét	Interlis (C) Tanjuwe (G) Evergreen (P) Korlapei (C), Poulrus (G) Korreclam (P) Korparezni (G), Poulflag (P)	3 5 7

Sorszám	Tulajdonság	Kifejeződési fokozat	Példafajta	Kód
10 (G) (P) QL (a)	Levél: anthociános színeződés	hiányzik  jelen van	Poulac005 (G) Meikilaylo (P)  Kornairol (G), Evera102 (P)	1  9
11 (*  QN (a)	Levél: fénye a felszínen	hiányzik vagy gyenge gyenge  közepes  erős  nagyon erős	Somnip (G) Evera105 (P) Korcilmo(C),Meilauron (G) Korscherki (P) Interlis (C) Dicmoust(G),Puilhi0775 (P) Pekcoujenny (C)Wekpaltlez (G), Poulhi008 (P)	1 3  5  7  9
12 (*  QN (a)	Levélke:szélének hullámossága	hiányzik vagy gyenge gyenge  közepes  erős  nagyon erős	Poulaksel (G),Poulyn (P) Korcilmo (C),Meihecluz (G),Delpajor (P) Ruirovingt (C) Korkilgwen (G),Korbigman (P) Predepass (C),Noatraum (G),Ruiz0123 (P)	1 3  5  7  9
13 (*  PQ (a)	Csúcs levélke: alakja	keskeny elliptikus  közepesen elliptikus  tojásdad  kerek	Korverlandus (G),Ruiz29924 (P) Korflapei (C),Meihuterb (G),Ruiz14914 (P) Interlis (C),Nahan (G),Evera102 (P) Poulna (G)	1  2  3  4
14. (+)  PQ (a)	Csúcs levélke: a levélke alapjának alakja	kihegyezett tompa lekerekített szív alakú	Tanotika (C) Schetroje (C) Korcilmo (C)	1 2 3 4
15 (+)  PQ (a)	Csúcs levélke: alapjának formája	ék vállú lekerekített ék  kerekített szív	Meihuterb (G),Poulberty (P) Interlis (C),Heleva (G) Kormutric (P) Pekcourofondu (G) Ruirovingt (C),Tantumlch (G)	1  2 3 4
16 (G) (P) (+)  QL	Virágos hajtás: virágzó oldalág	hiányzik jelen van		1 9
17 (G) (P) (+)  QN	Virágos hajtás: virágzó oldalág száma	nagyon kevés kevés közepes sok nagyon sok	Tanidrak (G),Poulra022 (P) Dicentice (G),Poulhi019 (P) Korgazell (G),Ruiy0755 (P) Korglolev (P)	1 3 5 7 9
18. (G) (P) (+)	<u>Csak azoknál a fajtáknál, ahol nincs virágzó oldalág:</u> Virágos hajtás: virág száma	nagyon kevés kevés közepes sok nagyon sok		1 3 5 7 9
19 (G) (P) (+)  QN	<u>Csak azoknál a fajtáknál, ahol van virágzó oldalág:</u> Virágos hajtás: virágok száma az oldalágon	nagyon kevés kevés közepes sok nagyon sok	Somnip (G),Ruiklinko (P) Noaley (G),Korselug (P) Poulanlis (G),Poulbao (P) TAN97274 (G),Ruitween (P) Noamet (G),Poulra017 (P)	1 3 5 7 9

Sorszám	Tulajdonság	Kifejeződési fokozat	Példafajta	Kód
20 (G) (P) (+)  PQ	Bimbó: forma hosszmetszetben	elliptikus közepesen tojás alakú széles tojás	Ruivierneg (G),Poulra021 (P) Noasafa (G),Evergreen (P) Meisardan (G),Korstunck (P)	1 2 3
21 (G) (P) (* (+ QN) (b)	Virág: típus	egyszerű féltejt tejt	Noastrauss (G) Poulfiry (G), Poulnil (P) TAN97103 (G),Korlobea (P)	1 2 3
22 (* QN) (b)	Virág: virágszirom száma	nagyon kevés kevés  közepes  sok  nagyon sok	Noala (G),Delmitaf (P) Predesplen (C),Tananilov (G) Korbersoma (P) Ruiy5451 (C),Poulscots (G),Ruiklinko (P) Lexani (C),Ruiharl (G),Meiraktas (P) Meiroupis (G) Poulwen (P)	1 3  5 7 9
23 (* (+)  PQ (b)	Virág: szín csoport	fehér vagy megközelítőleg fehér  fehér kevert  zöld  sárga  sárga kevert  narancs  narancs kevert  rózsaszín  rózsaszín kevert  piros  piros kevert  piros-bordó  bordó lila kevert barnás kevert sokszínű	Korcilmo (C),Meilontig (G),Poulra022 (P)  Speclown (C),TAN98505 (C),TAN97123 (G),Rush (G)  Nirpgreenl (C)Korewala (P)  Korflapei (C),Poulyc004(G),Delmitaf (P)  TAN00125 (C),Rumba (G), Ruiabri(P)  Alsever (P),Tanoranbon (G)  Presur (C),Meishulo (P)  Schreemeen3001 (C),Noasia (G),Korfonsova (P)  Schremna (C), Korfeining (G), Poulmeno (P)  Predepass (C), Noafeuer(G),Ruikenre (P) (P)  Meilambra (C), Interuspa (G), Delmigre (P)  Nirpillpro (C),Poilac016 (P)  Olyung (C), Stebigpu (G) Scholtec (C), Korflider (P) Simcho (G) Delmitaf (P)	1 2 3 4 5 6 7 8 9 10 11 12 13 14 15 16
24 (G) (+)  PQ (b)	Virág: közepének színe	zöld sárga narancs rózsaszín piros bordó		1 2 3 4 5 6

Sorszám	Tulajdonság	Kifejeződési fokozat	Példafajta	Kód
25 (G) (P)  QN (b)	Virág: a szíromlevelek tömörsége	nagyon laza laza közepes sűrű	Noala (G),Delmitaf (P) Interladru (G),Ruiovat (P) Meitrainaz (G), Delpajor (P) Ausencart (G),Poulhi017 (P)	1 3 5 7
26 (*  QN (b)	Virág: átmérő	nagyon kicsi kicsi  közepes  nagy  nagyon nagy	Noastrauss (G),Poulset (P) Interlis (C) Clb.canibo 82 (G) Meiraktas (P) Schremna (C),Poulberg (G),Ruiz1491 (P) Selaurum (C),Adesmanod (G) Korewala (P) Koranderer (G),Evera116 (P)	1 3 5 7 9
27 (* (+ PQ (b)	Virág: alakja	kerek  szabálytalan kerekded  csillag alakú	Ruirovingt (C), Meiouscki (G), Evera101 (P) Ruyi5451 (C), Kormarec (G) Korkallet (P) Predesplen (C),Anakissi (G) Poulra023 (P)	1 2 3
28 (G) (G) (+ PQ (b)	Virág: felsőrész oldalnézetben	lapos lapított domború domború	Ausmol (G), Interli (C) Pekcoujenny (G)Ruyi5451 (C) Jacakor (G)	1 2 3
29 (G) (G) (* (+  PQ (b)	Virág: alsórész oldalnézetben	homorú lapos laposan domború domború	Aushunter (G),Selaurum (C) Meitonje (G),Predesplen (C) Korflapei (C),Meironsse (G) Jacare (G)	1 2 3 4
30  QN (b)	Virág : illat	hiányzik vagy nagyon gyenge közepes  erős	Predesplen (C) Poulsolo (G),Ruimats (G),Evera107 (P) Tananilov (G)	1 2 3
31 (* (+  QN) (b)	Csészelevél: sallangosság	hiányzik vagy nagyon gyenge gyenge  közepes  erős  nagyon erős	Pouldron (G)Ruirowbo (P) Interlis (C),Ruiharl (G) Everos (P) Predesplen (C),Tankissi (G),Ruiklinko (P) Spekes (C) ,Pekcoujenny (C),Meipeluj (G),Koranalafi (P)	1 3 5 7 9
32 (+  QL (b) (c)	Szíromlevél: egymás után következő visszahajlása ( a virág nyílása folyamán)	hiányzik jelen van	Meidonets (G),Poulberty (P) Baipeace (G),Korpidanz (P)	1 9
33. (*  PQ (b) (c)	Szíromlevél: alakja	elliptikus diagonális elliptikus fordított tojás fordított szív kerekded	Selaurum (C) Korcilmo (C)  Schremna (C), Meihecluz (G) Poulac002 (P)	1 2 3 4 5
34  QN(b) (c)	Szíromlevél: bemetszés	hiányzik vagy nagyon gyenge gyenge  közepes erős nagyon erős	TAN98130 (G) Selaurum (C),Poulac008 (G) Polneto (P) Ruirovingt (C),Reubis (G) Interladru (G)	1 3 5 7 9

Sorszám	Tulajdonság	Kifejeződési fokozat	Példafajta	Kód
35 QN(b) (c)	Sziromlevél: szélének visszahajlása	hiányzik vagy nagyon gyenge gyenge közepes erős nagyon erős	Ausjame (C),Noaheim (G), Asia (P) Koretyal (C), Kortwente (G),Delpajor (P) Schremna (C), Poulduce (G), Ruiklinko (P) Predesplen (C), Ruivierneg (G), Poulra023 (P) Selaurum (C), Tanziewsim (G),Korduftoro (P)	1 3 5 7 9
36 QN(b) (c)	Sziromlevél: hullámosság	hiányzik vagy nagyon gyenge gyenge közepes erős nagyon erős	Ausjame (C), ,Ruisjkol (G) Poulbao (P) Ruiy5451 (C), Meilauron (G) Ruirowho (P) Schremna (C),Poulgelb (G),Evera101 (P) Koretyal (C),Delpabra (G), Poulra023 (P) Korbraufo (G)	1 3 5 7 9
37 (G) (P) (* QN(b) (c)	Sziromlevél: méret	nagyon kicsi kicsi közepes nagy nagyon nagy	Poulemb (G) Ruibleu (G),Meishulo (P) Tanweisa (G),Korbigman (P) Meimucas (G), Evera116 (P) Pekcoufeudor (G)	1 3 5 7 9
38 (C) (* QN(b) (c)	Sziromlevél: hossza	nagyon rövid rövid közepes hosszú nagyon hosszú	Interlis (C) Predesplen (C) Selaurum (C)	1 3 5 7 9
39 (C) (* QN(b) (c)	Sziromlevél: szélessége	nagyon keskeny keskeny közepes széles nagyon hosszú	Interlis (C) Predesplen (C) Selaurum (C)	1 3 5 7 9
40 (* QL(b) (c)	Sziromlevél: a belső oldal színeinek száma (alapfoltot kivéve)	egy kettő több mint kettő	Selaurum (C),TAN98130 (G),Ruibre (P) Baipeace (G),Delki (P) Delstrisang (G)	1 2 3
41 (* QN(b) (c)	Csak a belső oldalon egyszínű fajtáknál: Sziromlevél: szín intenzitása (alapfoltot kivéve)	az alap felé világosabb egyforma a csúcás felé világosabb	Interlis (C),Poulen012 (G) Ruiz2994 (P) Selaurum (C), Tan98130 (G), Poulra017 (P) Predesplen (C), Orasoglo (G), Poulhi002 (P)	1 2 3
42 (* PQ(b) (c)	Sziromlevél: fő szín a belső oldalon (fő szín, amelyik a legnagyobb kiterjedésű)	RHS- színskála ( számmal megadva)		
43 (* PQ(b) (c)	<u>Csak a belső oldalon a kettő vagy több színű fajtáknál:</u> Sziromlevél: másodlagos szín (alapfoltot kivéve)	RHS- színskála ( számmal megadva)		

Sorszám	Tulajdonság	Kifejeződési fokozat	Példafajta	Kód
44 PQ. (b) (c)	<u>Csak a belső oldalon a több színű fajtáknál:</u> Sziromlevél: harmadlagos szín (alapfoltot kivéve)	fehér zöld világos sárga közepes sárga narancs rózsaszín piros pirosas bordó barnás piros bordó	Delstrisang (G)	1 2 3 4 5 6 7 8 9 10
45 (* (+) PQ(b) (c)	<u>Csak a belső oldalon a kettő vagy több színű fajtáknál:</u> Sziromlevél: másodlagos szín elhelyezkedése a belső oldalon (alapfoltot kivéve)	alap felé csúcs felé szélső zónában folyamatosan egy részen vagy csíkokban foltokban	Panhurem (G),Korbuntea (P) Wekquaneze (G) Delstrisang (G),Delmigre (P)	1 2 3 4 5 6
46 (+) PQ(b) (c)	<u>Csak a belső oldalon a több színű fajtáknál:</u> Sziromlevél: harmadlagos szín elhelyezkedése a belső oldalon (alapfoltot kivéve)	alap felé csúcs felé szélső zónában folyamatosan egy részen vagy csíkokban foltokban	Delstrisang (G)	1 2 3 4 5 6
47 (* QL(b) (c)	Sziromlevél: alapfolt a szirom belső felületén	hiányzik jelen van	Korflapei (C) Ruirovingt (C)	1 9
48 (* (+) QN(b) (c)	Sziromlevél: az alapfolt nagysága a sziromlevél belső felületén	nagyon kicsi kicsi  közepes  nagy nagyon nagy	Seliron (C)?evera104 (P) Ruiy5451 (C), Noawel (G) Korrovino (P) Presur (C),Kordenzen (G), Poulhi008 (P) Poulmanti (G),Koranalpii (G) Tanispil (G)	1 3 5 7 9
49 (* PQ(b) (c)	Sziromlevél: az alapfolt színe a sziromlevél belső felületén	fehér zöldes  világos sárga  közép sárga  narancssárga  narancs	Seliron (C),Speruge (G) Ruiz0206 (P) Interlis (C),Korkopap (G) Poulra002 (P) Schremna (C), Poulerra (G),Korpidanz (P) Ruiy5451 (C),Stebigpu (G),Korbever (P) Selaurum (C), Korsetag (G),Poulnil (P) Tanziewsim (G,Poulflo (P))	1 2 3 4 5 6
50 (* PQ(b) (c)	Sziromlevél: fő színe külső oldalon( csak ha határozottan különbözik a belsőtől)	RHS- színskála ( számmal megadva)		

Sorszám	Tulajdonság	Kifejeződési fokozat	Példafajta	Kód
51 PQ(b)	Külső porzók:a porzósál domináló színe	fehér zöld  világos sárga középsárga  narancs  rózsaszín piros  barnásbordó bordó	Helklewi (G),Koralbavan (P) Interlis (C),Kornemuta (G) Kornemut (P) Pouljill (G) Korplapei (C),Meikrotal (G), Meirosfon (P) Ruiy5451 (C),Ruiskopoul (G) Everrom (P) Korfasso (G),Ruiowko (P) Predesplen (C), Pekoucan (G),Espever (P) Schweizer Woche (G) Heltscher (G), Ruiovar (P)	1 2 3 4 5 6 7 8 9
52 ON	Terméskezdemény: nagyság (sziromlevélhulláskor)	nagyon kicsi kicsi közepes nagy nagyon nagy	Poulebmb (G) Kolmag (G) Super Dagmar (G)	1 3 5 7 9
53 (+) PQ	Csipkebogyó: forma hosszmetszetben	tölcsér kehely körte	Meidrason (G) Korparezni (G) Tanzahde (G)	1 2 3
54 (+) PQ	Csipkebogyó: színe (teljes érésben)	sárga narancs piros barna fekete		1 2 3 4 5

### Magyarázatok a tulajdonságok táblázatához

A 4. tulajdonsághoz : Fiatal hajtás: antociános színeződés

Az 5. tulajdonsághoz: Fiatal hajtás: antociános színeződés intenzitása

A megfigyeléseket a hajtások felső harmadán, kb. 20 cm hosszúságban kell végezni. A leveleket is beleértve.

A 14. tulajdonsághoz: Csúcs levélke: a levéllemez alapjának alakja



1  
acute



2  
obtuse

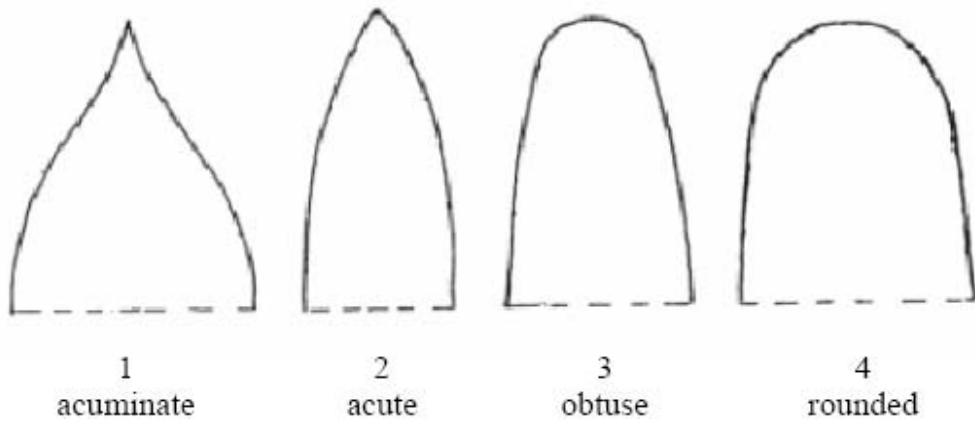


3  
rounded



4  
cordate

A 15. tulajdonsághoz Csúcs levélke: a levéllemez csúcsának alakja



Magyarázat több tulajdonság megfigyeléséhez

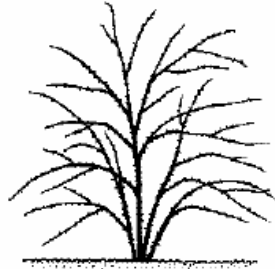
- (a) A megfigyeléseket a leveleken és levélkéken a szár középső harmadában kell végezni.
- (b) A megfigyeléseket a teljesen kinyílt virágon kell végezni
- (c) A szíromleveleken a megfigyeléseket akkor kell végezni ha:
  - Telt virágok: a 3-dik külső szíromkörön
  - Féltelt virágok: a középső körön

Magyarázat egyedi tulajdonságok megfigyeléséhez

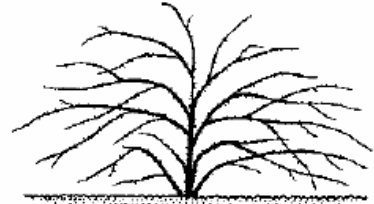
A 2. tulajdonsághoz A kúszó fajták kivételével: Növény: habitus



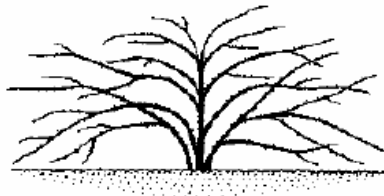
1  
upright



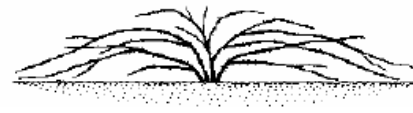
3  
semi upright



5  
intermediate



7  
moderately spreading



9  
strongly spreading

A 16. tulajdonsághoz: Virágos hajtás: virágzó oldalág



1  
absent

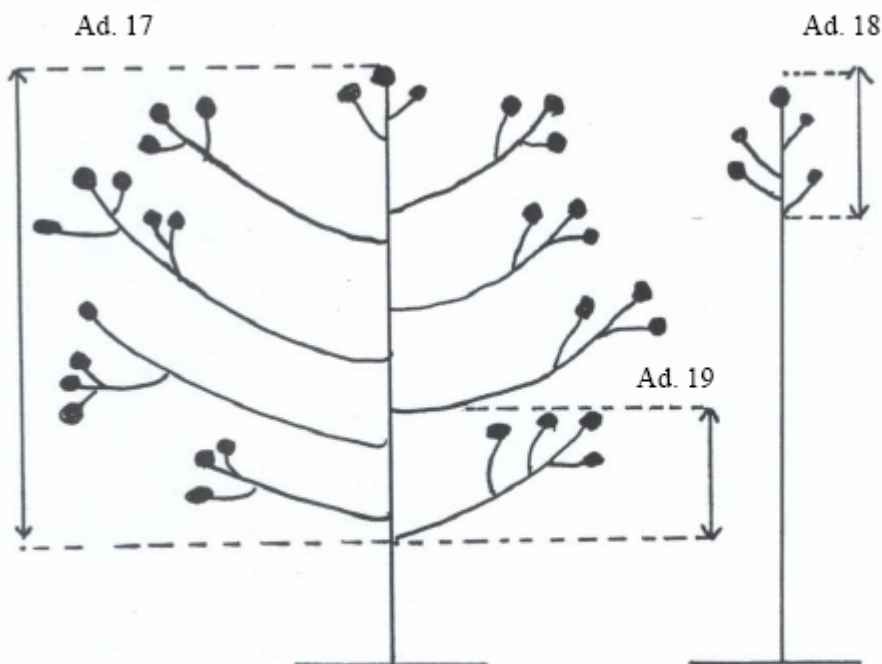


9  
present

A 17. tulajdonsághoz: Virágos hajtás: virágzó oldalág száma

A 18. tulajdonsághoz: Csak azoknál a fajtáknál ahol nincs virágzó oldalág: Virágos hajtás: virág száma

A 19. tulajdonsághoz: Csak azoknál a fajtáknál ahol van virágzó oldalág: Virágos hajtás: virágok száma az oldalágon



A 20. tulajdonsághoz: Bimbó: forma hosszmetszetben

A megfigyeléseket a éppen a csészelevelek kinyílása előtt kell végezni

A 21. tulajdonsághoz: Virág: típus

Egyszerű: maximum 7 szirm

Féltelt: 8-20 szirm

Telt: több mint 20 szirm

A 23. tulajdonsághoz: Virág: szín csoport

Kevert szín finom átmenetet jelent a színek között. A többszínű fajtáknál a színek erősen elhatároltak.

2: *fehér kevert*: magába foglalja alapjában fehér fajtákat, amelyeken számos más árnyalat is található (pl.: rózsaszín, piros, pirosas-rózsaszín, bordó)

5: *sárga kevert*: magába foglalja alapjában sárgafajtákat, amelyeken számos más

árnyalatot is található (pl.: rózsaszín, piros, pirosas-rózsaszín, )

7: *narancs kevert* magába foglalja alapjában narancs fajtákat, amelyeken számos más árnyalat is található (pl.: sárga, bordó)

9: *rózsaszín kevert* magába foglalja alapjában rózsaszín fajtákat, amelyeken számos más árnyalat is található (pl.: narancs, sárga, bordó)

11: *piros kevert* magába foglalja alapjában piros fajtákat, amelyeken számos más árnyalat is található (pl.: sárga, narancs)

14: *lila kevert* magába foglalja alapjában lila fajtákat, amelyeken számos más árnyalat is található (pl.: mályva, levendula lila)

15: *barna kevert* magába foglalja alapjában barna fajtákat, amelyeken számos más árnyalat is található (pl.: piros)

16: *sokszínű*: fajták több világosan elhatárolt színnel ( nem kevert)

#### A 24. tulajdonsághoz: Virág: közepének színe

Csak azoknál a fajtáknál ahol a virág közepének színe határozottan különbözik a külső résztől.

#### A 27. tulajdonsághoz: Virág: alakja



1  
round

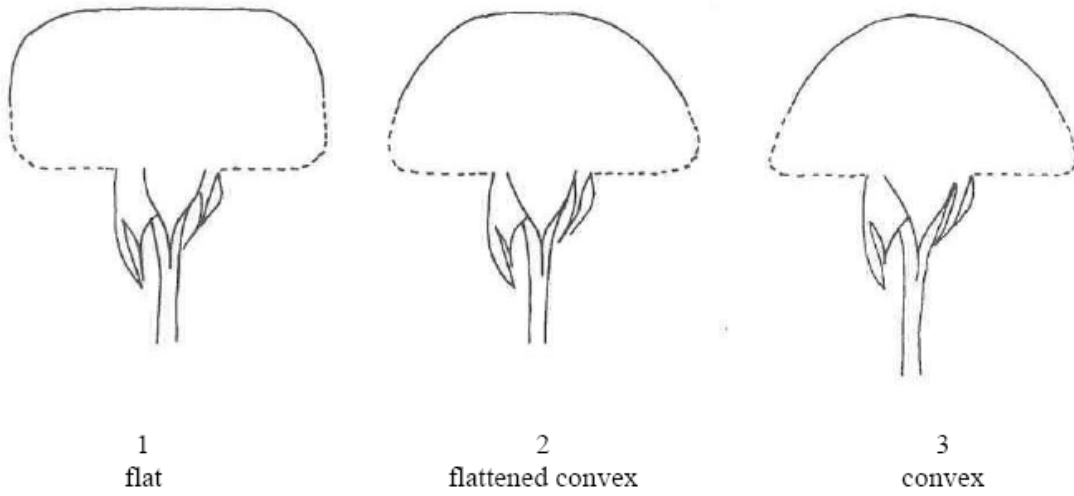


2  
irregularly rounded

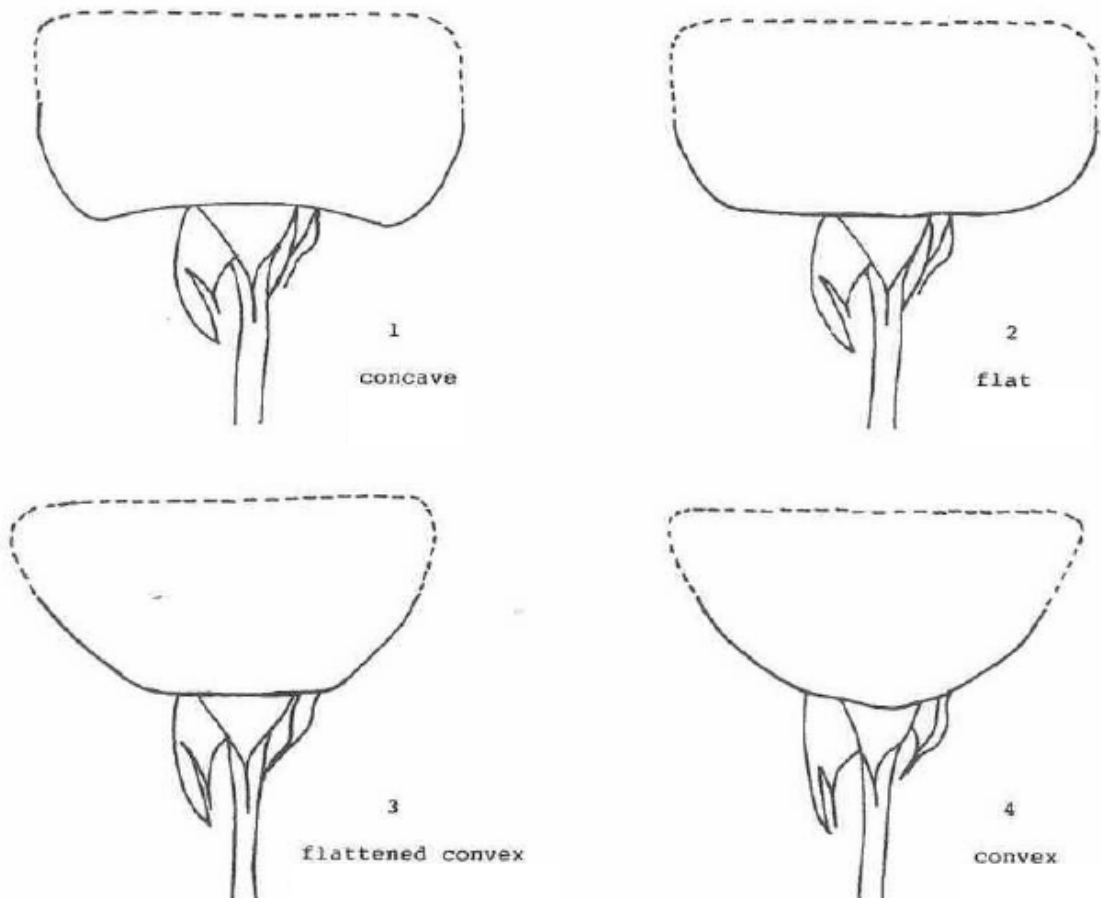


3  
star-shaped

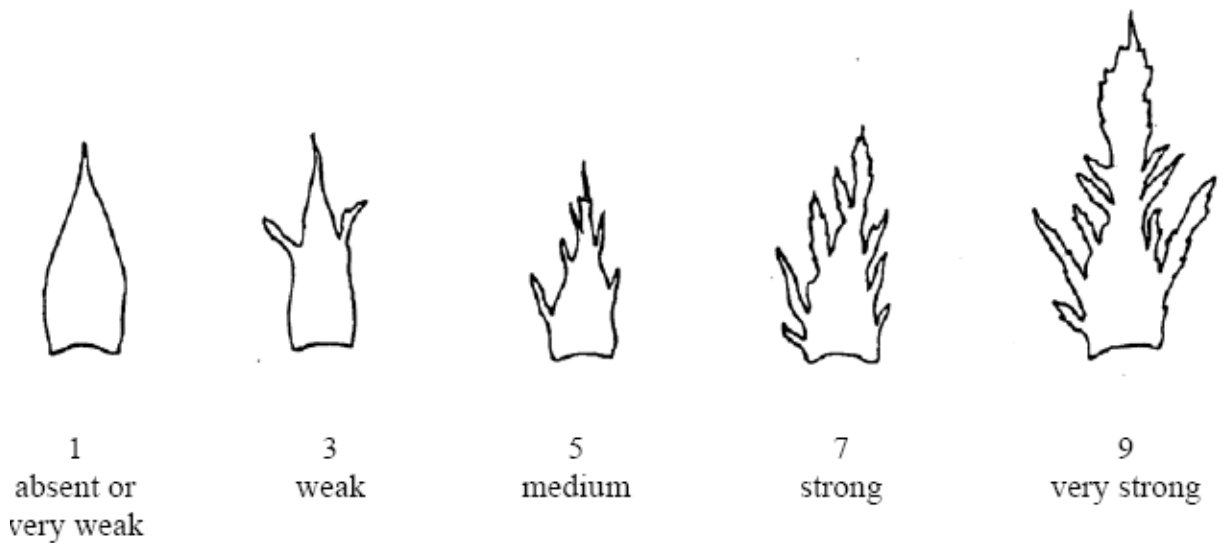
A 28. tulajdonsághoz: Virág: felsőrész oldalnézetben



A 29. tulajdonsághoz: Virág: alsórésze oldalnézetben

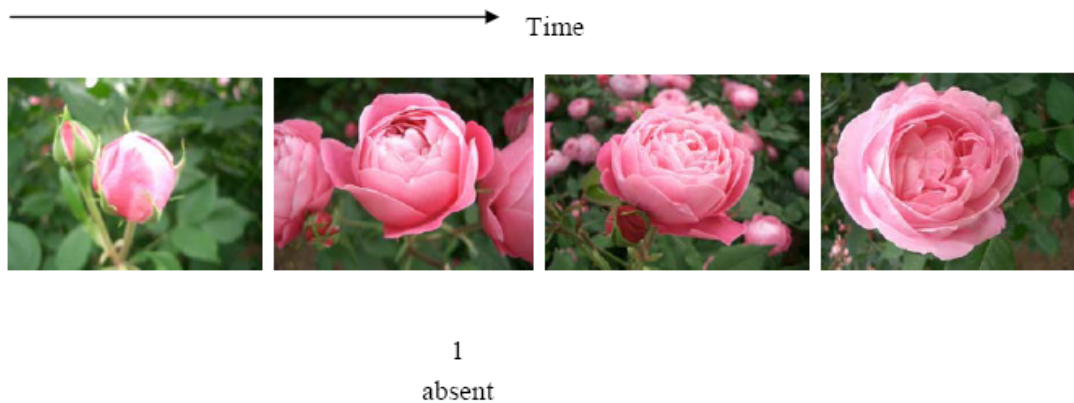


A 31. tulajdonsághoz: Csészelevél: sallangosság

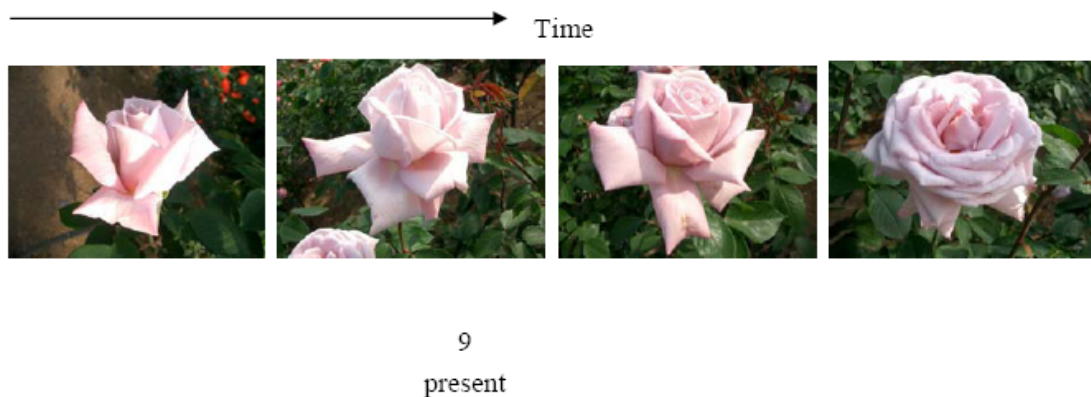


A 32. tulajdonsághoz: Sziromlevél: egymásután következő visszahajlása

Példa a virágzási időtartamon keresztül, ahol a sziromlevelek egyszerre nyílnak, egymást követő nyíláskor a sziromlevelek visszahajlása hiányzik.

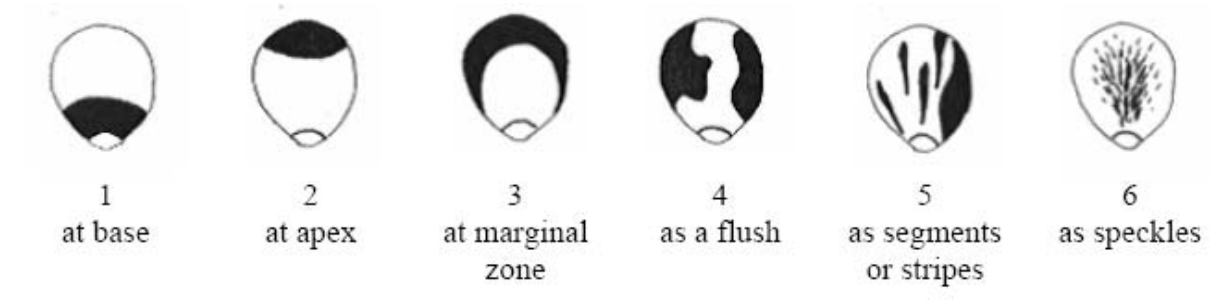


Példa a egy fajta nyílási periódusán keresztül, ahol az egymást követő nyíláskor a sziromlevelek visszahajlanak..

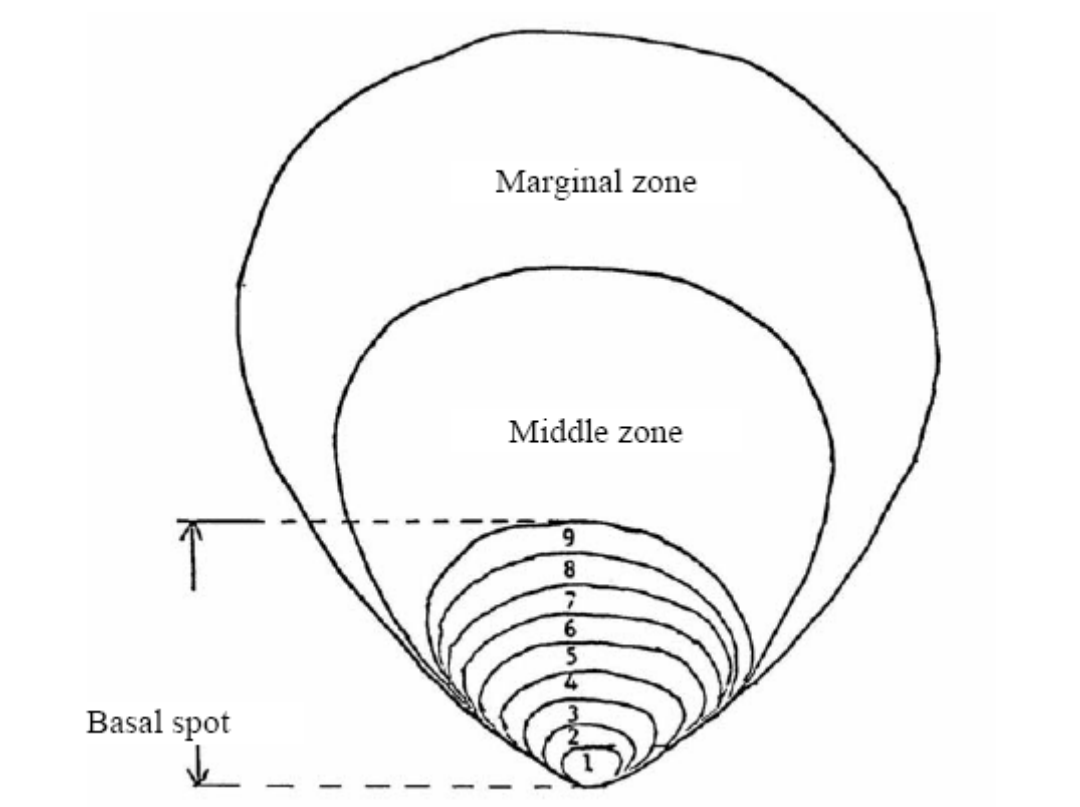


A 45. tulajdonsághoz: Csak a belső oldalon a kettő vagy több színű fajtáknál:  
Sziromlevél: másodlagos szín elhelyezkedése a belső oldalon (alapfoltot kivéve)

A 46. tulajdonsághoz: Csak a belső oldalon a több színű fajtáknál: Sziromlevél:  
harmadlagos szín elhelyezkedése a belső oldalon (alapfoltot kivéve)



A 48. tulajdonsághoz: Sziromlevél: az alapfolt nagysága a sziromlevél belső felületén



A 53. tulajdonsághoz :Csipkebogyó: forma hosszmetzetben



1  
funnel-shaped



2  
pitcher-shaped



3  
pear-shaped

---

A 54. tulajdonsághoz Csipkebogyó: színe (teljes érésben)

Csak a csipkebogyóért termesztett fajtáknál

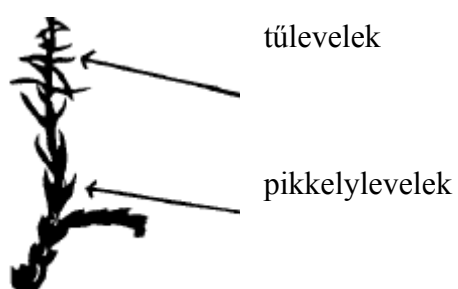
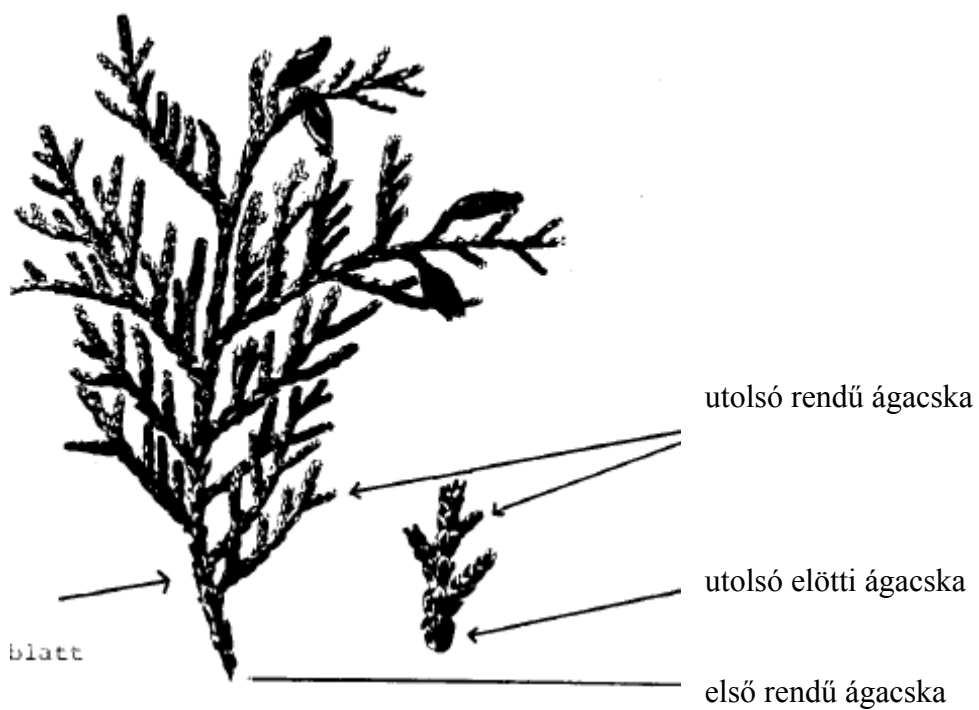
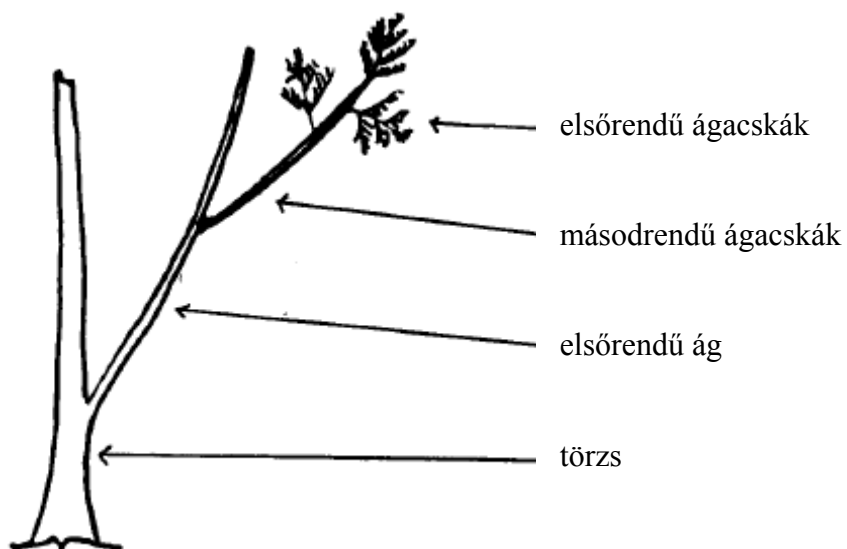
## Thuja fajtaleírás az UPOV irányelv szerint. (TG/79/3)

Sorszám	Tulajdonság	Kifejeződési fokozat	Példafajta	Kód
1 (*)	Növekedés: típusa	oszlop széles oszlop kúp széles kúp tojásdad gömb lapított gömb	Malonyana, Spiralis Lori Smaragd Vervaeneana Holmstrup Danica, Globosa Recurva Nana	1 2 3 4 5 6 7
2 (*)	Növekedés: gyorsasága	lassú közepes gyors	Danica Vervaeneana Columbia	3 5 7
3 (*)	Ágak: sűrűsége	laza közepes sűrű	Cloth of Gold Recurva Nana Danica, Little Gem	3 5 7
4 (*)	Ágak: típusa	nem szalagos szalagos	Cloth of Gold Cristata, Bodmeri	1 2
5 (*)	Ágak: elhelyazkedés	felálló félíg felálló vízszintes csüngő	Smaragd Globosa, Spiralis Little Gem Gracilis, Filiformis	1 2 3 4
6 (+)	Ágak: elsőrendű ágacsák száma	hiányzik vagy nagyon kevés közepes sok nagyon sok	Filiformis Recurva Nana Danica	1 3 5 7 9
7	Ága elsőrendű ágacsák típusa	lapos csavart görbült	Malonyana Smaragd Cristata	1 2 3
8 (*)	Ága elsőrendű ágacsák elhelyezkedése	függőleges ferde vízszintes	Danica Holmstrup Smaragd	1 2 3
9	Utolsó előtti és utolsó rendű ágacsák: hossza	rövid közepes hosszú	Spiralis Recurva Nana Smaragd	3 5 7
10	Utolsó előtti és utolsó rendű ágacsák: szélessége	keskeny közepes széles	Filiformis Bodmeri	3 5 7
11 (*)	Utolsó előtti és utolsó rendű ágacsák: fő színe a felső oldalon tavasszal	világos zöld zöld sárgás zöld világos sárga sárga bronz bronzos zöld szürkés zöld		1 2 3 4 5 6 7 8

Sorszám	Tulajdonság	Kifejeződési fokozat	Példafajta	Kód
12 (*)	Utolsó előtti és utolsó rendű ágacskák: fő színe az alsóoldalon tavasszal	világos zöld zöld sárgás zöld világos sárga sárga bronz bronzos zöld szürkés zöld		1 2 3 4 5 6 7 8
13 (*)	Utolsó előtti és utolsó rendű ágacskák: tarkázottsága tavasszal	hiányzik jelen van		1 9
14 (*)	Utolsó előtti és utolsó rendű ágacskák: tarkázottságának elhelyezkedése tavasszal	csúcsi részen elszórtnan	Columbia	1 2
15	Utolsó előtti és utolsó rendű ágacskák: tarkázottságának színe tavasszal	fehér sárga	Beaufort	1 2
16 (*)	Utolsó előtti és utolsó rendű ágacskák: fő színe a felső oldalon nyáron	világos zöld zöld sárgás zöld világos sárga sárga bronz bronzos zöld szürkés zöld		1 2 3 4 5 6 7 8
17 (*)	Utolsó előtti és utolsó rendű ágacskák: fő színe az alsó oldalon nyáron	világos zöld zöld sárgás zöld világos sárga sárga bronz bronzos zöld szürkés zöld		1 2 3 4 5 6 7 8
18 (*)	Utolsó előtti és utolsó rendű ágacskák: tarkázottsága nyáron	hiányzik jelen van		1 9
19 (*)	Utolsó előtti és utolsó rendű ágacskák: tarkázottságának elhelyezkedése nyáron	csúcsi részen elszórtnan		1 2
20 (*)	Utolsó előtti és utolsó rendű ágacskák: tarkázottságának színe nyáron	fehér sárga	Beaufort Aureovariegata	1 2
21 (*)	Utolsó előtti és utolsó rendű ágacskák: fő színe a felső oldalon télen	világos zöld közép zöld sötét zöld világos zöld bronzos zöld szürkés zöld kékeszöld sárga sárgás bronz		1 2 3 4 5 6 7 8 9

Sorszám	Tulajdonság	Kifejeződési fokozat	Példafajta	Kód
22 (*)	Utolsó előtti és utolsó rendű ágacskák: fő színe az alsó télen nyáron	világos zöld közép zöld sötét zöld világos zöld bronzos zöld szürkés zöld kékeszöld sárga sárgás bronz		1 2 3 4 5 6 7 8 9
23 (*)	Utolsó előtti és utolsó rendű ágacskák: tarkázottsága télen	hiányzik jelen van		1 9
24 (*)	Utolsó előtti és utolsó rendű ágacskák: tarkázottságának elhelyezkedése télen	csúcsi részen elszörtan	Brans, Columbia	1 2
25 (*)	Utolsó előtti és utolsó rendű ágacskák: tarkázottságának színe nyáron	fehér sárga		1 2
26	Ágacskák: levél típusa	csak pikkely levél pikkelylevél és tülevél csak tülevél	Elwangeriana  Ericoides, Filiformis	1 2 3
27	Csak pikkelylevelek: szélessége	keskeny közepes széle	Smaragd  Danica	3 5 7
28	Csak pikkelylevelek: vastagsága	vékony közepes vastag		3 5 7
29	Csak pikkelylevelek: hosszanti tengelye	egyenes gömbült	Smaragd Columna	1 2
30	Csak pikkelylevelek: csúcsának formája	keskenyen kihegyezett kihegyezett tompá	Smaragd Danica	1 2 3
31(*)	Csak pikkelylevelek: mirigyek előfordulása	nem szembetűnő szembetűnő	Danica Brans, Little Gem	1 2
32	Csak pikkelylevelek: mirigyek száma	kevés közepes sok	Recurva Nana  Fastigiata	3 5 7
33	Csak pikkelylevelek: fénye	gyenge közepes erős	Danica Wareana Columna	3 5 7
34	Tülevelek: hossza	rövid közepes hosszú		3 5 7

## Magyarázatok a tulajdonságlistához



## Weigela (rózsalonc) díszértékének bonitálása

Tulajdonság megnevezése	Szöveges leírás	Kód érték
Összbenyomás nyugalmi állapotban	alig díszít	1
	átlagosan díszít	3
	szép, mutatós	5
	nagyon szép	7
Összbenyomás kihajtáskor	alig díszít	1
	átlagosan díszít	3
	szép, mutatós	5
	nagyon szép	7
Összbenyomás teljes virágzásban	alig díszít	1
	átlagosan díszít	3
	szép, mutatós	5
	nagyon szép	7
Összbenyomás nyáron teljes lombos állapotban	alig díszít	1
	átlagosan díszít	3
	szép, mutatós	5
	nagyon szép	7
Összbenyomás őszi lombszínéződékor	alig díszít	1
	átlagosan díszít	3
	szép, mutatós	5
	nagyon szép	7

## Weigela (rózsalonc) fenológiai vizsgálata

Tulajdonság megnevezése	Szöveges leírás	Példa fajta	Kód érték
Kilombosodás ideje	korai		3
	közepes		5
	késői		7
Lombszíneződés kezdete	korai		3
	közepes		5
	késői		7
Lombszíneződés intenzitása	gyenge		3
	közepes		5
	erős		7
Lombhullás ideje	korai		3
	közepes		5
	késői	Tango	7
Virágzás kezdete	korai	Tango	3
	közepes	Abel Carriere	5
	késői	Bristol Ruby	7
Virágzás vége	korai	Tango	3
	közepes	Boscoop Glory	5
	késői	Carneval	7
Virágzás intenzitása	gyenge		3
	közepes		5
	erős	Red Prince	7
Remontáló képesség	hiányzik	Candida	1
	jelen van	Newport Red	2
Remontálás erőssége	gyenge		3
	közepes	Variegata	5
	erős	Carneval	7

**Weigela (rózsalonc) technológiai, felhasználási jellemzőinek vizsgálata, gazdasági értéke.**

<b>Tulajdonság megnevezése</b>	<b>Szöveges leírás</b>	<b>Példafajta</b>	<b>Kód érték</b>
Szaporítás módja	fásdugvány		1
	zölddugvány		2
Szaporítás ideje	időpont pontos meghatározása		-
Metszés igény	kevés		3
	közepes		5
	erős		7
Metszés ideje	időpont pontos meghatározása		-
Árnyéktűrés	gyenge	Red Prince	3
	közepes		5
	erős		7
Talajtakarás	gyenge	Rumba, Tango	3
	közepes	Lucifer	5
	erős		7
Mésztűrés	gyenge	Tango, Minuette	3
	közepes	Lucifer	5
	erős		7
Szárzságtűrés	gyenge	Tango, Minuette	3
	közepes	Styriaca	5
	erős		7
Fagyűrés kora tavaszi	gyenge	Snowflake	3
	közepes		5
	erős	Variegata	7
Fagyűrés téli	gyenge		3
	közepes	Styriaca	5
	erős	Variegata	7
Napsugárással szembeni érzékenység	gyenge	Loyomansii Aurea	3
	közepes	Eva Ratke	5
	erős		7
Környezeti ártalmak tűrése (légszennyezés)	gyenge	Tango	3
	közepes	Lucifer	5
	erős		7
Felhasználási cél (soliter, csoport, sövény)	soliter	Variegata nana	3
	csoportos	La Printemps	5
	sövény	Tango	7
Felhasználásra való alkalmasság (házikert, közterület, extenzív, intenzív fenntartás ))	házikert	Tango	3
	közterület	Carneval	5
			7